



ISSN 2300-6994

NR 55 WIOSNA-LATO 2019

SALAMANDRA

CZASOPISMO GORCZAŃSKIEGO PARKU NARODOWEGO



Co Nowego u Nas!

W ramach projektu POIS.02.04.00-00-0051/16 pn. „Adaptacja zabytkowego obiektu architektonicznego na Ośrodek Edukacyjny Gorczańskiego Parku Narodowego wraz z zagospodarowaniem edukacyjnym parku dworskiego w Porębie Wielkiej”, dofinansowanego ze środków Unii Europejskiej, powstał film pt. „Gorczański Park Narodowy”. Jest to 40 minutowa opowieść o przyrodzie Parku, jej zagrożeniach i ochronie z zachwycającymi zdjęciami, piękną ścieżką dźwiękową i narracją Krystyny Czubówny. Film powstał w Studio „Jawor” Marcin Krzyżński i realizowany był przez 2 lata.

Z obszernego materiału wybrano sceny ukazujące mieszkańców gorczańskiej puszczy w ich naturalnym środowisku i w sytuacjach, których nie jesteśmy w stanie zaobserwować podczas wędrowki, gdyż rozgrywają się w miejscach niedostępnych dla turystów. Film można oglądać w Ośrodku Edukacyjnym GPN – Poręba Wielka 4, po uprzednim, telefonicznym zamówieniu seansu pod numerem 18 33-17-944.

Również w ramach projektu w Ośrodku Edukacyjnym GPN, w zabytkowych piwnicach oficyny dworskiej powstaje ekspozycja przyrodnicza. Prezentowane tu będą najcenniejsze elementy środowiska naturalnego, chronionego w Gorczańskim Parku Narodowym. Dzięki zastosowanym rozwiązaniom wystawa dostępna będzie również dla osób z dysfunkcją wzroku i niepełnosprawnością ruchową.

Otwarcie wystawy planowane jest na wrzesień 2019 roku.



Od Redakcji!

Przed nami wakacje, czas odpoczynku, wędrowek i poznawania nowych miejsc. Jednak nie każdy wybierze się w daleką podróż. Ale głowa do góry, dla uważnego obserwatora „świat wokół nas” jest równie ciekawy, jak ten daleki, często nieosiągalny. Na pogodę i niepogodę polecamy nowy numer „Salamandry”. Znajdziecie w nim jak zwykle ciekawostki ze świata przyrody, informacje o bieżącej działalności Gorczańskiego Parku Narodowego oraz zaproszenia na wakacyjne imprezy edukacyjne organizowane przez Park. Serdecznie zapraszam i życzę miłych oraz pełnych wrażeń wakacji.

- Salamandra

Klauzula informacyjna dot. przetwarzania danych osobowych

Administratorem Pani/Pana danych osobowych jest Gorczański Park Narodowy z siedzibą w Porębie Wielkiej (zwana dalej: Park) w Porębie Wielkiej, Poręba Wielka 590, 34 – 735 Niedźwiedz, adres e-mail: gpn@gorcepn.pl nr tel.: (18) 33 17 207 lub (18) 33 17 945,

We wszelkich sprawach dotyczących przetwarzania danych osobowych przez Park można kontaktować się z wyznaczonym w tym celu Inspektorem Ochrony Danych, adres email: iod@gorcepn.pl, telefon: (18) 33-17-945 w.37 lub osobiście w siedzibie Parku.

Cel przetwarzania danych osobowych i podstawa prawna przetwarzania danych: Pani/Pana dane osobowe przetwarzane będą na podstawie art. 6 ust. 1 lit. a RODO - na podstawie wyrażonej przez Pana/Panią zgody na przetwarzanie danych osobowych uczestnika/uczestniczki konkursu organizowanego przez Park pod nazwą „Zagadki Salamandry” wraz ze zgodą na opublikowanie imienia i nazwiska zwycięzcy w czasopiśmie „Salamandra”.

Uwaga: Informacje dotyczące przetwarzania danych osobowych, w tym praw osób których dane są przetwarzane są dostępne na stronie: www.gorcepn.pl – BIP – pkt 12

Przysłanie odpowiedzi na „Zagadki Salamandry” jest równoznaczne z wyrażeniem zgody na przetwarzanie danych osobowych.

Popielicowate Gorczańskiego Parku Narodowego – część II

Tekst: Paweł Wieczorek
Rysunki: Marta Książek-Gierczyk

W Gorczańskim Parku Narodowym rodzinę popielicowatych obok popielicy szarej, o której pisałem w poprzednim numerze, reprezentują orzesznica leszczynowa i koszatka leśna. Są to gatunki bardzo rzadkie w kraju i również na terenie Parku nie występują zbyt licznie. Ich obecność stwierdzono w drzewostanach bukowych – żyźnej buczynie karpackiej, kwaśnej buczynie górskiej oraz w dolno-reglowych borach jodłowo-świerkowych z udziałem buka jako domieszką.

Orzesznica leszczynowa jest małym gryzoniem, mniej więcej wielkości myszy domowej. Jej grzbiet, boki ciała i ogon są żółtaworude, natomiast strona brzuszna ma barwę białawo-żółtą. Ogon jest równomiernie pokryty puszystym, krótkim włosem. Długość ciała wynosi 61-85 mm a długość ogona może dochodzić nawet do 77 mm. W wyglądzie orzesznicy uwagę zwracają duże, ciemne i wypukłe oczy. W Polsce orzesznica podlega ochronie ścisłej. Z nieznanых przyczyn nie została wpisana do Polskiej Czerwonej Księgi Zwierząt.





Orzesznica prowadzi nocny tryb życia. W ciągu dnia przebywa w gnieździe ukrytym wśród gęstych gałęzi krzewów. Konstruuje dwa rodzaje gniazd: legowisko, które wykorzystuje do dziennego spoczynku i gniazdo lęgowe, w którym na świat przychodzą młode. Gniazdo lęgowe jest kuliste a legowisko półkoliste. Buduje je z zeschniętych liści oraz tyka i traw. Czasami w konstrukcji znajdują się pojedyncze, zielone listki. Orzesznica zasiedla też budki dla ptaków i nietoperzy oraz dziuple. Żywi się głównie pokarmem roślinnym. Zjada nasiona i owoce drzew i krzewów, np. buka, leszczyny czy róży oraz pyłek, pączki, liście, korę a także owady. W naszych warunkach orzesznica jest aktywna od kwietnia do września lub października.

Pozostałe miesiące spędza w stanie hibernacji, w podziemnych norach. U orzesznic zwykle występują dwa mioty w roku, chociaż zdarzają się też trzy. Przeciętnie samica rodzi 3-4 młodych. Dojrzałość płciową osiągają po przezimowaniu. W sprzyjających warunkach żyją nawet 5 lat. Orzesznice znajdują się w jadłospisie lisów, borsuków, łasicowatych, dzików, sów i ptaków drapieżnych.

Koszatka leśna jest nieco większa od orzesznicy. Długość jej ciała wynosi od 72 do 113 mm, a długość ogona od 60 do 92 mm. Ubarwienie grzbietu jest zmiennie od popielatego do rudawego, boki ciała są szare, a strona brzuszna biała. Na głowie ma dwie czarne plamy, które ciągną się od pyszczka, poprzez oczy, do nasady uszu. Uszy są niewielkich rozmiarów. Ogon jest gęsto i równomiernie owłosiony długimi, szarymi włosami. W Polsce objęta jest ścisłą ochroną gatunkową, znajduje się w Polskiej Czerwonej Księdze Zwierząt z kategorią niższego ryzyka. Chroni ją również Konwencja Berneńska.

Koszatka żyje głównie w lasach liściastych oraz w lasach mieszanych, ale w Karpatach spotyka się ją również w lasach iglastych regla górnego. Przewodzi nadrzewny tryb życia. Aktywna jest w godzinach nocnych. Gniazda zakłada w gałęziach drzew, dziuplach, gniazdach ptasich, budkach dla ptaków. Mają one kulisty kształt i są wyścielane liśćmi, przy czym liście mogą być zarówno zielone, jak i zeschnięte. Do budowy gniazda wykorzystuje też mchy, porosty

i igliwie. Podobnie jak orzesznica zakłada dwa rodzaje gniazd: lęgowe i legowisko, przy czym bardzo często obydwie gniazda są podobne do siebie.

Koszatka odżywia się zarówno pokarmem roślinnym, jak i zwierzęcym. Wczesną wiosną zjada pączki drzew i młode listki. Później do swoich posiłków włącza także owoce i nasiona drzew leśnych. Pokarm zwierzęcy stanowi duży udział w jej diecie – zjada bezkręgowce, a także jaja ptaków i pisklęta.



Od października do kwietnia koszatka zapada w stan hibernacji.

W tym celu zakopuje się na głębokości około 50 cm pod ziemią, wśród korzeni drzew. Dojrzałość płciową koszatka osiąga w drugim roku życia. Samice rodzą 3-5 młodych tylko raz w roku. Przeciętna długość życia koszatki w naturze wynosi 2 lata. Jej naturalnymi wrogami są ptaki drapieżne. Jednak największym zagrożeniem nie tylko dla koszatki, ale również dla orzesznicy są przekształcenia ich naturalnego środowiska, czyli zmiany wprowadzone przez człowieka. Przerzedzanie drzewostanów, a tym samym rozluźnienie zwarcia koron drzew uniemożliwia zwierzętom swobodne przemieszczanie się. W wyniku fragmentacji drzewostanów populacja zostaje podzielona na małe, izolowane subpopulacje, które zostają pozbawione możliwości wzajemnych kontaktów.

Nawet niewielkie drogi śródleśne, nad którymi korony drzew nie stykają się, stanowią dla nich barierę nie do przebycia. Zmniejszanie powierzchni starych drzewostanów, w których popielicowate znajdują odpowiednie warunki do życia, bazę pokarmową i miejsca schronienia, powoduje utratę właściwych dla tych zwierząt siedlisk.

Gdzie rośnie?

Bez czarny występuje w całej Europie, z wyjątkiem Skandynawii, a także w Afryce Północnej, na Kaukazie i w Azji Zachodniej. W Polsce jest gatunkiem pospolitym, spotykanym w lasach liściastych i mieszanych, parkach, niewielkich zadrzewieniach. W wielu regionach świata jest rośliną uprawną. Krzew jest wskaźnikiem gleby bogatej w azot. Dożywa nawet 25 lat.

Bez czarny

Tekst: Ewa Strauchmann

Rysunki: Marta Książek-Gierczyk

Jak wygląda?

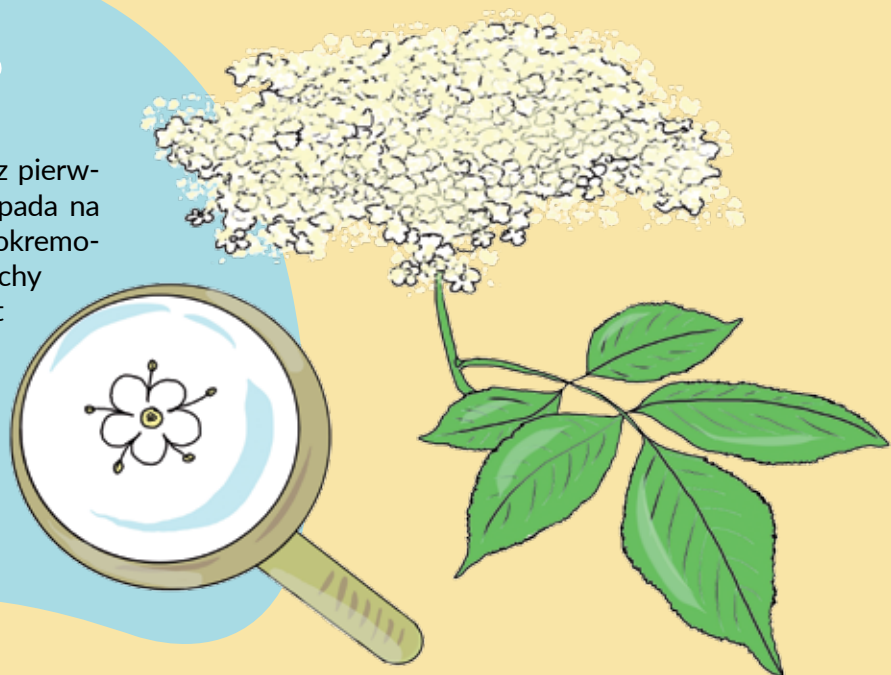
Bez czarny to krzew osiągający wysokość ok. 8 m. Ma grube, proste pędy, pokryte jasnoszarą korą z widocznymi jasnymi, wrzecionowatymi wypukłościami, w których znajdują się przetchlinki. Często, zwłaszcza na starszych osobnikach, kora ma głębokie bruzdy i podłużne spękania. Po przetłamaniu gałązki widoczny jest biały rdzeń, odróżniający bez czarny od koralowego, którego rdzeń ma kolor rdzawy.

Liście bzu czarnego rozwijają się już pod koniec marca z pąków ułożonych na gałązce naprzeciwległymi parami. Pojedynczy liść składa się z dwóch lub trzech par ostro zakończonych listków, z listkiem szczytowym na wyraźnie dłuższym ogonku. Ulistniony krzew często pokrojem przypomina duży parasol.



Jak kwitnie?

Krzew bzu czarnego zakwita zwykle po raz pierwszy w 3 lub 4 roku życia. Kwitnienie przypada na czerwiec i lipiec. Kwiaty są drobne, białokremowe zebrane w okazałe, płaskie baldachy o średnicy 10–20 cm. Pojedynczy kwiat jest obupłciowy, tzn. posiada zarówno słupek, jak i pręciki, które dojrzewają równocześnie. Pyłek przenoszą pomiędzy kwiatami na tym samym krzewie muchówki, głównie z rodziny bzygowatych.



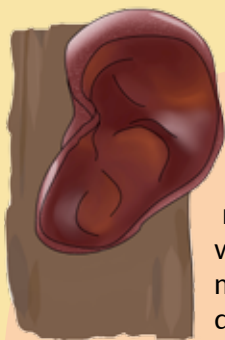
Owoce

Szypułki owocostanów są początkowo zielone, a w miarę dojrzewania owoców uzyskują ciemnoczerwoną barwę. Owoce o kulistym kształcie posiadają 3 brązowe, podłużne pestki. Początkowo zielone, w miarę dojrzewania zmieniają barwę na ciemno fioletową. W pełni dojrzałe są pod koniec lata. Długo utrzymują się na krzewie. Są przysmakami wielu gatunków ptaków, szczególnie kosów i kwiczołów. Ptaki zjadają owoce, nie trawią jednak nasion, które wydalają, przyczyniając się do rozsiewania rośliny.



Kwiczoł,
amator owoców
bzu czarnego.

Ciekawostki



Z krzewem związany jest pewien grzyb – **ucho bzu**, który rozwija się na jego murszejącym drewnie. Rośnie w ciągu całego roku, a po łagodnej zimie ma owocniki nawet późną wiosną. W czasie długotrwałej, wilgotnej pogody często tworzy skupienia owocników, przypominające uszy. Grzyby te są wykorzystywane w kuchni, głównie chińskiej i japońskiej, nie tyle z uwagi na smak, lecz na chrząstkowatą, chrupiącą konsystencję.

Roślina ma charakterystyczny **zapach**. Pachną nie tylko kwiaty, ale także rozarte liście i owoce, ten sam zapach zachowują przetwory zrobione z owoców.

Z uwagi na intensywny **kolor** owoce wykorzystywano do farbowania skóry, wełny i płótna na kolor niebiesko-fioletowy.



Bez czarny to jedna z najstarszych znanych roślin o właściwościach leczniczych. W medycynie nadal wykorzystuje się zarówno **kwiaty**, jak i **owoce**. Wyciąg z jego owoców ma właściwości przeciwbakteryjne i przeciwwirusowe. Sok działa moczopędnie oraz napotnie, lekko przeczyszcza i uśmierza ból. Napar z kwiatów bzu czarnego obniża gorączkę oraz wspomaga odkrztuszanie wydzieliny z oskrzeli. Wpływa na uszczelnienie ścian naczyń włosowatych i poprawia ich elastyczność. Jak to często w przyrodzie bywa, roślina lecznicza może być też trująca. Wszystkie części czarnego bzu zawierają w różnym stężeniu trujący glikozyd – sambunigrinę. Właściwości trujące znikają jednak całkowicie po wysuszeniu i w trakcie gotowania.

Dawniej roślinie przypisywano **właściwości magiczne**. Wierzono w jej moc ochronną, dlatego chętnie sadzono ją przy kapliczkach, kościołach i w przydomowych ogródkach. Za zniszczenie krzewu groziła surowa kara.

Ryby gorczańskich potoków

Tekst: Jarosław Skirliński

Gorczański Park Narodowy jest parkiem górskim, a potoki płynące na jego terenie zaliczane są do krainy pstrąga. Charakteryzują się kamienistym dnem, wartkim nurtem, dobrze natlenioną wodą, która nawet latem nie nagrzewa się powyżej 10°C. Do takich warunków zaadaptowały się tylko 4 gatunki rodzimych ryb. Są to pstrąg potokowy i głowacz przegobletwy zasiedlające gorczańskie potoki aż do źródeł oraz spotykane w niższych położeniach śliz i strzebla potokowa.

Pstrąg potokowy

reprezentuje rodzinę łososiowatych. W warunkach GPN zwykle dorasta do 30 cm długości, rzadziej 40 cm i osiąga wagę ok. 0,5 kg. Jego wydłużone ciało, nieco bocznie spłaszczone z charakterystyczną płetwą tłuszczową jest pokryte drobną łuską. Ubarwienie pstrąga jest zmienne, od zielonkawoszarego po brązowawe. Po bokach znajdują się liczne czarne i czerwone kropki w jasnych obwódkach. Brzuch jest żółtobiały lub żółty.

Dorosły pstrąg potokowy prowadzi osiadły tryb życia. Walczy z przedstawicielami własnego gatunku o jak najatrakcyjniejsze miejsce w rzece, w którym może zdobywać pokarm przy minimalnym wysiłku. Poluje w każdej strefie wody – od dna po powierzchnię. Odżywia się organizmami wodnymi – wszystkimi stadiami rozwojowymi jętek, chruścików, widelnic, ważek oraz drobnymi rybami występującymi w jego środowisku. Wiosną swoją dietę uzupełnia płazami. Jeśli tylko ma okazję, chwytają świeżo obudzone żaby, które opuszczają zimowisko.



Fot. Tadeusz. Dziński

W okresie rozrodczym wędruje w górę cieku wodnego poszukując żwirowego dna, gdzie od października do grudnia odbywa tarło. Po jego zakończeniu przemieszcza się z nurtem rzeki na wcześniej zajmowane stanowiska.

Zgodnie z regulaminem Polskiego Związku Wędkarskiego połów pstrąga potokowego w polskich wodach dopuszczony jest w okresie od lutego do sierpnia. Na terenie GPN objęty jest ochroną przez cały rok.

Głowacz przęgopłetwy

to niewielka ryba skorpenokształtna z rodziny głowaczowatych. Dorasta do 15 cm. Ciało ma krępe, lekko grzbietobrzusznie spłaszczone, zwężające się ku tyłowi i, co ciekawe, nie pokryte łuskami! Zwraca uwagę szeroka i płaska głowa z dużym otworem gębowym i wysoko umieszczonymi oczami, co nadaje mu nieco „groźny wyraz”. Dodatkowo wyróżniają go ostro zakończone pokrywy skrzelowe. Płetwy brzuszne są przęgowane, stąd nazwa ... przęgopłetwy. Ubarwienie jest zmienne. W zależności od rodzaju dna, od brązowoszarego do czarno-brązowego, z ciemnymi poprzecznymi smugami i białym brzuchem. Głowacz posiada szczątkowy pęcherz pławny, przez co porusza się krótkimi energicznymi przepłynięciami (skokami).

Jest jedną z nielicznych ryb, które wydają dźwięki przypominające szczekanie!

Głowacz prowadzi przydenny tryb życia. Dzień spędza w ukry-

ciu, wśród kamieni lub pod osłoną podmytego brzegu. Żeruje nocą. Odżywia się drobnymi zwierzętami wodnymi, głównie larwami owadów, ale zjada też ikry i młode innych ryb. Sam często pada ofiarą drapieżnego pstrąga.

Rozród głowacza przęgopłetwego przypada na marzec i kwiecień. Tarło odbywa się w miejscu bytowania. Samiec przygotowuje jamkę, do której wabi jedną lub kilka samic i zachęca je do złożenia ikry, którą sam się opiekuje aż do wylęgu młodych.

Głowacz przęgopłetwy oraz śliz pospolity i strzebla potokowa podlegają ścisłej ochronie gatunkowej na terenie całego kraju.



Fot. Marek Ruciński



Kolejny gatunek, który zamieszkuje gorcezańskie rzeki to

śliz pospolity

przedstawiciel rodziny przyłgowatych. Spotkamy go w wodach wolniej płynących, w otulinie Parku, np. w zlewni potoku Poręba. Śliz w porównaniu z opisywanymi tu gatunkami jest najbardziej odporny na zanieczyszczenia wody. Ryba ta dorasta maksymalnie do 20 cm. Ma ciało bez łusek, mocno wydłużone, lekko spłaszczone po stronie brzusznej. Otwór gębowy zaopatrzony jest w 6 małych wąsików, które pomagają mu w wyszukiwaniu pożywienia na dnie. Wszystkie płetwy są tępo ścięte. Barwa grzbietu to różne odcienie szarości i brązu z marmurkowymi plamkami, brzuch jest biało-kremowy. Śliz podobnie jak głowacz przęgopłetwy żyje w strefie przydennej, preferuje jednak wody płytkie. Dzień spędza w ukryciu, na żer wyrusza nocą. Odżywia się drobnymi organizmami wodnymi oraz ikrą innych ryb. Tarło u śliza trwa od kwietnia do końca maja. W tym czasie na skromnej szacie godowej pojawiają się drobne guzki zwane wysypką tarłową. Osobniki obu płci sptywają z najbliższej okolicy i gromadzą się na piaszczysto-żwirowym dnie. Ikrą opiekuje się tylko samiec, który pilnuje jaj aż do wylęgu, to jest ok. 10 dni.



Fot. Jan Loch

Czy wiesz, że:

Ryby posiadają linię naboczną. Jest to narząd czuciowy, usytuowany wzdłuż ciała wrażliwy na ruch wody. Wyposażony jest w receptory odbierające zmiany w środowisku wodnym, np. ciśnienia wody, informujące o zagrożeniach, czy też potencjalnej zdobyczy, przepływającej w pobliżu. Obrazowo mówiąc – to zmysł dotyku na odległość. Niektóre gatunki dzięki linii nabocznej odbierają impulsy elektryczne.

Stałym mieszkańcem gorczańskich wód jest

strzebla potokowa

z rodziny karpowatych. Wymaga wód czystych, dobrze natlenionych. Spotkamy ją na obrzeżach Parku, w dolnych odcinkach potoków, np. w Kamienicy. Jest to niewielka ryba dorastająca zaledwie do 10 cm długości. Wrzecionowate, prawie okrągłe w przekroju ciało pokrywa drobna łuska. Ubarwienie ryb jest bardzo zmienne. Grzbiet najczęściej ma kolor szarozielony, boki są jasne z ciemniejszymi plamami wzdłuż linii bocznej, a brzuch białawy. W odróżnieniu od opisanych wyżej gatunków strzebla potokowa prowadzi stadny tryb życia. Zwykle przebywa blisko lustra wody i w poszukiwaniu pokarmu przemieszcza się po całym, za-

mieszkałym akwenie. Jest wszystkożerna. Ze względu na stosunkowo mały otwór gębowy poszukuje drobnego pokarmu.

Na tarło, które odbywa się od maja do lipca, wybiera płytkie miejsca. W tym okresie samce zmieniają barwę na ciemniejszą, a brzuch i nasady płetw zabarwiają się na czerwono. U obu płci pojawia się wysypka tarłowa. Lepka ikra składana jest na kamienistym dnie. Młode rybki wylęgają się po około 5 dniach.



Fot. Jan Loch

Dawniej na terenie Gorczańskiego Parku Narodowego występowały jeszcze inne gatunki ryb, np. minóg strumieniowy, lipień i łosoś atlantycki. Działalność człowieka poza granicami Parku miała i ma negatywny wpływ na występujące tu ryby. Niektóre gatunki zostały wytrzebione, innym przerwano naturalne szlaki migracyjne, uniemożliwiając dotarcie na tarliska. Przekształcenia w korytach rzek, zanieczyszczenia wód przez ścieki i prace ziemne są głównym zagrożeniem dla gorczańskich ryb. Przy niskich stanach wód zanieczyszczenia mechaniczne drastycznie obniżają zawartość tlenu w wodzie i możliwość jego pobierania przez ryby, ponieważ drobiny łu, mułu zalepiają skrzela. Prowadzenie jakichkolwiek robót w okresie tarła ogranicza przeżywalność wylęgu, a często prowadzi do śmierci narybku.

Mały Przyrodnik obserwuje salamandrę

Tekst: Mariola Stefanik
Rysunki: Marta Książek-Gierczyk



Żółty i czarny – to zestaw kolorów pełniący w życiu salamandry bardzo ważną funkcję. Działa jak sygnał ostrzegawczy, który powstrzymuje drapieżniki od próby polowania na kolorowego płaza. Inne zwierzęta rozpoznają salamandrę jako niejadalną. Instynkt podpowiada im, że jej schwytanie może mieć dla nich zgubne skutki. Ze skóry zaatakowanej salamandry wydziela się gorzka, piekąca substancja. Tak uzbrojona, nie ma wielu naturalnych wrogów. Dla człowieka wydzielina ta nie stanowi zagrożenia, chyba że dostanie się do oka lub ust. Wtedy wywołuje bolesny stan zapalny.

Każda salamandra ma swój niepowtarzalny wzór na skórze. Wielkość, kształt i układ żółtych plam jest cechą odróżniającą poszczególne osobniki.

Gdzie mieszka?

Jej domem jest wilgotny las liściasty lub mieszany, przez który płyną czyste strumienie. Jest przywiązana do swego miejsca zamieszkania i zwykle nie oddala się od niego dalej niż kilkadziesiąt metrów. Unika miejsc suchych i nasłonecznionych.

Za dnia ukrywa się w butwiejących kłodach, norkach ziemnych lub szczelinach skalnych. Na poszukiwanie pokarmu wyrusza o zmierzchu i nocą. Zdarza się, że jest aktywna również w ciągu dnia - gdy pada deszcz.

Unika wody, ponieważ słabo pływa i w głębszej toni może utonąć. Powodzie stanowią dla niej śmiertelne zagrożenie.



Czym się żywi?

Jak wszystkie płazy, salamandra jest drapieżnikiem. Poluje na ślimaki, wiję, pajęczaki, dżdżownice i larwy owadów. Jest powolna, niezbyt zwinna i raczej ociężała w ruchach. Nie próbuje dogonić zdobyczy, lecz cierpliwie czatuje. Najczęściej chwytta zwierzęta wolno poruszające się. Zaś te, które z natury są szybkie padają jej ofiarą, gdy zmoczone deszczem lub oklejone błotem mają trudności z ucieczką.

Gdzie i kiedy odbywają się gody?

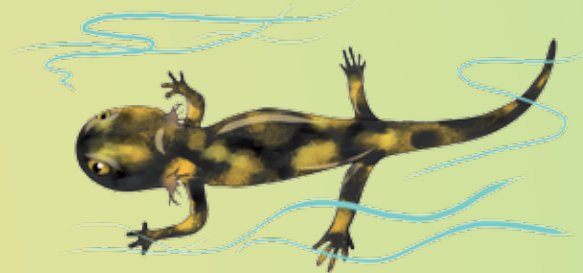
Salamandra jest jedynym w Polsce płazem, który odbywa gody na lądzie i nie zawsze o tej samej porze roku. W zależności od warunków środowiskowych i pogodowych mogą mieć miejsce wiosną, późnym latem lub jesienią. Para wykonuje skomplikowany rytuał godowy, który trochę przypomina powolny taniec. Od tego spotkania do narodzin małych salamander upłynie sporo czasu.

Dzieciństwo salamandry

W odróżnieniu od innych naszych płazów salamandra nie składa jaj. Larwy rozwijają się wewnątrz organizmu samicy i rodzą się w wodzie, wiosną lub wczesnym latem. Na miejsce porodu samica wybiera w potoku płyciznę z wolno płynącą czystą, przejrzystą i dobrze natlenioną wodą. Zanurza w niej tylną część ciała i rodzi kilka lub kilkanaście larw.

„Noworodki” mają około 2,5–3,5 cm długości, cztery delikatne kończyny, którymi wspierają się o dno. Są szarobrunatne z ciemnymi plamkami. Z boków głowy

odstają skrzela zewnętrzne, które nadają im niezwykły, trochę baśniowy wygląd miniaturowego smoka. Od razu po narodzinach larwa jest zdolna do samodzielnego życia i podobnie jak dorosła salamandra jest drapieżnikiem. Poluje na wszystkie wodne organizmy, które nie zdołają uciec i są odpowiednio małe by mogła je połknąć, np.: drobne skorupiaki i larwy owadów. Pożera też owady lądowe i pajęczaki, które przez przypadek wpadły do wody.



Wyrośnięta larwa salamandry

Żarłoczna larwa rośnie i rozwija się przez około 3 miesiące, po czym stopniowo przechodzi przeobrażenie. Zanika płetwa ogonowa i skrzela, zmienia się ubarwienie i wreszcie mała, około sześciocentymetrowa salamandra wychodzi z wody na ląd, by zacząć kolejny etap życia, już w lesie.



Samica i nowonarodzone larwy

Zagadki Salamandry

W popularnych „ptasich” przysłowia i powiedzeniach psotna salamandra poprzestawiała nazwy ptaków. Aby odtworzyć poprawną treść w miejsce kropek wpisz właściwe nazwy ptaków:

dudek, gęś, gołąb, jaskółka, kruk, pliszka, sójka, wrona, wróbel

1. Każda **jaskółka** swój ogonek chwali.

Każda swój ogonek chwali.

2. Jedna **gęś** wiosny nie czyni.

Jedna wiosny nie czyni.

3. Wystrychnąć na **wróbła**.

Wystrychnąć na

4. Jeśli wejdiesz między **kruki**, musisz krakać tak jak one.

Jeśli wejdiesz między, musisz krakać tak jak one.

5. Lepszy **gołąb** w garści niż **dudek** na dachu.

Lepszy w garści niż na dachu.

6. **Wrona, wronie** oka nie wykole.

..... oka nie wykole.

7. Wybierać się jak **pliszka** za morze.

Wybierać się jak za morze.

8. Rządzi się jak szara sójka.

Rządzi się jak szara



Rozwiązanie

prosimy przysłać
do Redakcji „Salamandry”
do 20 sierpnia 2019 roku.

Uwaga: przysłanie odpowiedzi
na „Zagadki Salamandry”
jest równoznaczne
z wyrażeniem zgody
na przetwarzanie
danych osobowych.

Rozwiązanie
zagadki z jesienno-zimowego,
54 numeru „Salamandry”:

Hasło z krzyżówki:
„Zostań przyjacielem GPN”

Nagrody za prawidłowe
odpowiedzi otrzymali:

Weronika Kawa z Tarnowa
Weronika Pawlik z Wieliczki
Jakub Jurewicz z Konikowa

PTAKI W OBIEKTYWIE

Fot. Marek Ruciński



Czy wiesz, że

w Polsce rodzinę sikor reprezentuje aż 6 gatunków, spośród których najbarwniejszymi przedstawicielami są **bogatka** i **modraszka**. Jak je odróżnić?

Bogatka jest największą sikorą i osiąga rozmiary do 15 cm. Ma intensywnie żółty spód z czarnym krawatem oraz lśniącą czarną głowę z białymi policzkami. Wierzch ciała jest koloru oliwkowego.

Modraszka jest nieco mniejsza, mierzy około 12 cm. W jej ubarwieniu dominuje kolor niebieski – modry, stąd jej nazwa. Białą głowę zdobi niebieska czapeczka. Niebieskie są również skrzydła i ogon. Od dzioba przez oko aż na kark przechodzi ciemny pasek. Podobnie jak bogatka ma białe policzki i żółty brzuch z delikatnym, szarocarnym paskiem.



Sikora modra



Sikora bogatka

GORCZAŃSKI PARK NARODOWY ZAPRASZA GRUPY RODZINNE, MIESZKAŃCÓW OKOLICZNYCH MIEJSCOWOŚCI ORAZ TURYSTÓW NA IMPREZY PLENEROWE:

„Niedziela w GPN”

– wspólnie z zaproszonymi gośćmi, m.in. Nadleśnictwem Limanowa, Starostwem Powiatowym w Limanowej, Urzędem Gminy w Mszanie Dolnej, Grupą Podhalańską GOPR, Komendą Wojewódzką Policji w Krakowie, poprzez gry i zabawy będziemy promować turystykę przyrodniczą oraz nową ofertę edukacyjną Gorczańskiego Parku Narodowego:

- **16 czerwca 2019 r.** – w Lubomierzu-Rzekach, na polanie Trusiówka,
- **18 sierpnia 2019 r.** – w Porębie Wielkiej, w parku dworskim hr. Wodzickich

„Majówka w Gajówce Mikołaja”

26 maja 2019 r. (niedziela) – w Łopusznej.

„Wakacyjne przygody na ścieżkach przyrody”

7 lipca 2019 r. (niedziela)
– w Gajówce Mikołaja w Łopusznej

Zapraszamy do Gajówki Mikołaja w Łopusznej:

- od 29 czerwca 2019 r. do 25 sierpnia 2019 r. ekspozycja przyrodniczo-historyczna jest otwarta w **soboty i niedziele**, w godz. 10.00 – 16.00,
- od maja do października 2019 r. grupy zorganizowane mogą zwiedzać wystawę lub uczestniczyć w zajęciach edukacyjnych, po wcześniejszym, pisemnym uzgodnieniu terminu.

Szczegółowe informacje o plenerowych imprezach organizowanych przez GPN można znaleźć na stronie internetowej: www.gorcepn.pl



Wydawca:
Zespół redakcyjny:
Adres korespondencyjny:

e-mail:
zdjęcie na okładce:
Skład i druk:
Nakład:

GORCZAŃSKI PARK NARODOWY

ANNA KURZEJA, MARIOLA STEFANIK, EWA STRAUCHMANN, PAWEŁ CZARNOTA
„SALAMANDRA”, GORCZAŃSKI PARK NARODOWY
PORĘBA WIELKA 4, 34-735 NIEDŹWIEDŹ TEL. 18 33-17-944
gpn@gorcepn.pl, www.gorcepn.pl
ORZESZNICA LESZCZYNOWA. FOT. PAWEŁ WIECZOREK
DRUKARNIA LASER-GRAF, PŁOCK
2000 EGZEMPLARZY, EGZEMPLARZ BEZPŁATNY